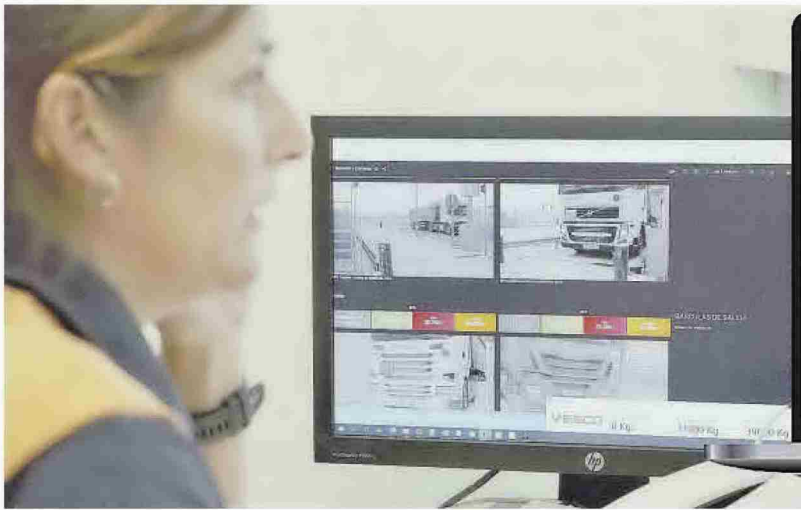


El reportaje del domingo

NOELIA MARTÍNEZ



NUEVAS TECNOLOGÍAS, EMPRESA Y SOCIEDAD EN CASTELLÓN



► Las empresas del Grupo Gimeno llevan tiempo aplicando procesos de análisis de datos y ahora estrenan el uso de la Inteligencia Artificial generativa (con herramientas como Chat GPT).

El ChatGPT da sus primeros pasos

El uso de la **inteligencia artificial generativa** todavía es incipiente y los expertos están dando formación para su uso en el márketing, el emprendimiento, el comercio internacional, el diseño o la agricultura

Los profesionales de Castellón empiezan a tantear la inteligencia artificial más reciente, la generativa, con herramientas como ChatGPT (de OpenAI), Bard (de Google), Bing Creator (Microsoft)... Si hasta ahora podías buscar en internet o pedirle a Alexa o Google cualquier contenido de la red, ahora, ChatGPT, el más popular, te puede elaborar discursos, generarte un cartel de fiestas, ayudarte en la toma de decisiones en un negocio internacional o sobre cultivos en el campo -o incluso escribir esta propia noticia-. Esta nueva IA crea contenido: texto, imágenes, música, audio o vídeos. Cualquier sector y profesional puede hacer uso: en sanidad, turismo, azulejo, exportaciones, tecnológicas, marketing, diseño (la Escola d'Arts i Oficis ha incorporado una nueva asignatura), periodismo, política o servicios públicos (con traducciones a la carta para el usuario).

La agenda formativa de la Cámara de Comercio de Castellón ya incluye para noviembre un Curso sobre herramientas de IA para comercio internacional. El responsable de Internacionalización, Joa-

quín Andrés, refiere que «en Castellón empresas exportadoras están utilizando IA generativa, sobre todo ChatGPT, pero en la mayoría de casos sin metodología ni estrategia».

Esta fase 0 es de «evangelización»: formar y hacer ver su potencial. **Mediterráneo** ha hablado con dos estrategias digitales de Castellón: Alex Rubio (de la agencia Twelvhundred, con sede en Benicàssim; y profesor de la UJI, imparte cursos sobre todo a profesionales del Marketing, Publicidad y Comunicación); y Raúl Soriano, CEO de Nexta AI (la división de inteligencia artificial de Grupo Nexta y formador de emprendedores con el Centro Europeo de Empresas Innovadoras-CEEI).

«NextAI no es una empresa tecnológica más; está cambiando las reglas del juego en el mundo empresarial. Con un enfoque en optimizar flujos de trabajo a través de la inteligencia artificial (IA), demuestra que la tecnología de vanguardia no es solo para Silicon Valley. No solo acelera la producción de contenido para redes sociales, sino que también ha convertido tareas administrativas y análisis de datos en procesos más eficientes. Imagina conver-

tir horas de trabajo en minutos y generar ahorros significativos cada año», relata Soriano -con ChatGPT, a modo de demostración-.

Ya sin ayuda, cuenta cómo la Cooperativa Sant Josep de Burriana ha adoptado la IA con resultados sobresalientes: «Se han subido datos de huertos, supermercado, facturación, tratamientos, para a partir de ahí poder preguntar a la IA, que tiene todos esos conocimientos: dime qué zona climática está dando más frutos este año, o qué rendimiento hemos sacado de este producto aplicando esta cantidad», explica Soriano da charlas a empresas, además de en Castellón, en València y Madrid, en su plan de expansión; así como a las propias compañías de Nexta (de digitalización, márketing, suministros eléctricos, seguros, automatización, robótica,...).

Ahorro de tiempo y eficacia

«Las agencias de márketing ya están automatizando su trabajo y ganan un 800% de eficiencia. Un post que costaba 45 minutos ahora se prepara en 5. La IA tiene muchos niños con su cerebro y cada uno tiene una habilidad. Es tiempo de probar esta IA



Alex Rubio: Estratega digital, fundador de la agencia de Marketing y Negocio Digital Twelvhundred (Benicàssim), es profesor de la UJI y autor de 'ChatGPT para planners'.

(ChatGPT y otros), equivocarse e ir incorporándola», expresa.

En su opinión, «como pasó con internet, ahora nos parece la tontería más grande un curso de búsqueda en Google, ¿quién va a hacerlo? Pues ahora son de ChatGPT».

Para la industria «más potente de Castellón, la azulejera -opina-, cuesta muchísimo incorporar un cambio». «En su gestión administrativa, en procesos internos se siguen usando muchos e-mails, de comerciales que envían a otras personas que luego incluyen el pedido en un software, que se reparte en función del stock y es todo muy manual; se podría enviar el mensaje directo del comercial a la máquina, que no haya una persona tecleando y, mientras, esta se puede dedicar a otras tareas. O usarlo para reducir el tiempo de redactar informes, etc.».

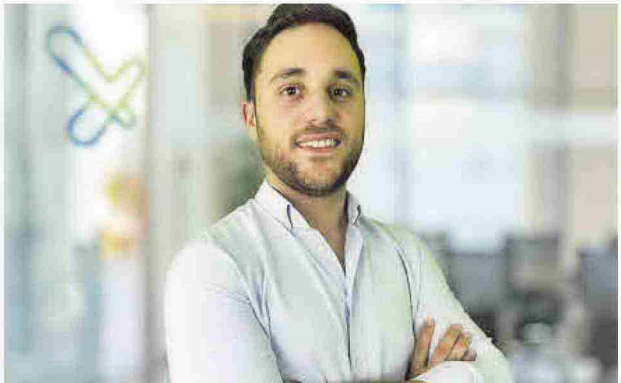
Otro ejemplo sería la hostelería «El ChatGPT de pago, que son 20 euros al mes, te permite subir archivos de Excel. Un restaurante podría cargar datos de todo lo vendido por

TPV y luego analizarlo», citó. En el campo de redes sociales (comunicación, influencers,...) es posible ya «clonar tu cara, tu voz y movimientos y entrenar a la IA con un vídeo de 3 minutos. Luego puedes dictar a tu avatar lo que quieres que diga para que hable paralelamente mientras tú adelantas otras tareas». «Para una academia de repaso -agregó Soriano- la función de hacer resúmenes puede ser útil para preparar apuntes de Matemáticas, etc...». Otra vía de trabajo es colaborar con la UJI y el CEEI en herramientas enfocadas «a optimizar tareas más burocráticas y estudios de mercado, para que los emprendedores pasen más tiempo pensando en cómo desarrollar su producto que en lo otro».

En Castellón compañías del Españitec, como Semantibots, desarrollan asistentes virtuales para empresas, los chatbots. Y Grupo Gimeno, en Facsa, ha lanzado Water AI (un proyecto en el que se combina tecnologías como IoT, Big Data e inteligencia artificial sobre el abaste-



► La cooperativa Sant Josep de Burriana utiliza herramientas de IA generativa para analizar la producción según el clima, tratamientos, etc.



Raúl Soriano: Consultor estratégico y CEO de NextAI, división de Inteligencia Artificial del Grupo Nexta. Es formador de emprendedores en IA, en colaboración con el CEEL.

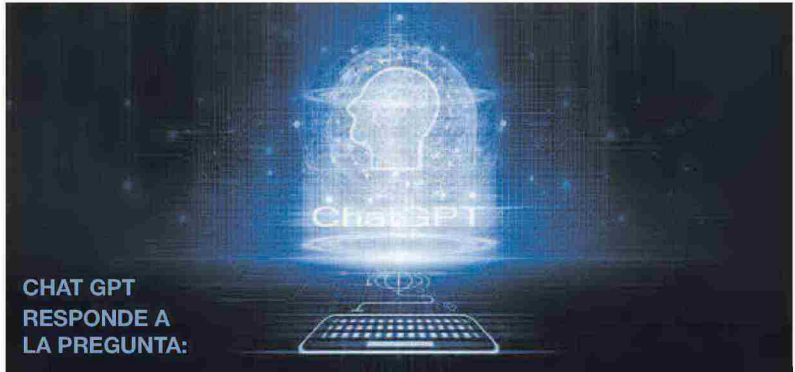
cimiento urbano del agua: estima y predice la evolución de la demanda hídrica desde el abastecimiento al abonado, detecta fugas, etc.) y Digiport en Portsur (con sensores se puede monitorizar y operar los diferentes elementos de las instalaciones y extraer datos). Además, ya usan IA generativa en otras empresas del grupo «para optimizar procesos internos. Extraen información de un bulk de documentos cargados y le puedes pedir sintetizar informes o hacerle preguntas».

¿Rival o aliado?

¿Cómo ve el futuro Raúl Soriano?: «Tengo claro una cosa. La tecnología está en un punto muy avanzado pero la industria tiene que asimilarlo y saber cómo utilizarlo. Las consultoras estamos ahora volcadas en buscar buenos usos de esa tecnología tan buena y enseñar a los profesionales. En EEUU, el 45% de los CEO de las empresas ya están implementando IA. En España hay miedos y etiquetas de que puede ser una amenaza. Pero creo que en un año se notará el cambio. El avance es

gigante». Para Álex Rubio «el Chat GPT, el más popular de la IA generativa, tiene aplicabilidad en facetas muy diversas: generación de contenidos, traducciones, análisis de datos, imágenes...» «Junto con Google Bard -con el que puedes dibujar una web en un papel, hacerle una foto y pedirle que te haga el código HTML para programarla sin saber-, el único límite lo marca tu imaginación en cuanto a qué le puedes pedir para que te dé un resultado concreto. Le puedes pedir cualquier cosa. Lo importante es saber cómo y alimentarle de información», propone. Rubio lanzó una guía de ChatGPT, «pero ha pasado casi un año y ha salido la versión 4.0, así que me planteo editar otra, con fix muy accionables». Hace poco ha impartido una charla a profesionales del turismo: «La inteligencia artificial no te va a quitar el trabajo, te la va a quitar alguien que sepa usarla. La IA está alimentada con datos humanos, tiene unos sesgos, límites. Nos puede ayudar a ser más eficientes y ágiles. No sustituirá el 100% un trabajo pero sí lo transformará. =

Experiencias con Chat GPT sobre Castellón



**CHAT GPT
RESPONDE A
LA PREGUNTA:**

¿QUÉ DESAFÍOS TIENE LA PROVINCIA DE CASTELLÓN?

Los retos más importantes que debe afrontar en los próximos años son:

Reto demográfico: Es una de las más envejecidas de España, con una tasa del 22,3% de la población, muy por encima de la media nacional, que es de 19,1%. Esto supone un reto para el sistema de pensiones, la sanidad y los servicios sociales.

Diversificación económica: Su economía es muy dependiente de la industria cerámica. Esto la hace vulnerable a los cambios en el mercado internacional. La diversificación de la economía es un desafío clave para reducir la dependencia de un solo sector.

Medio ambiente: Tiene un importante patrimonio natural, como el Parque Natural de la Sierra de Irta o el Desert de les Palmes. Sin embargo, también sufre problemas de contaminación, como la del aire en la comarca de l'Alcora. La protección del medio ambiente es un desafío importante para garantizar su desarrollo sostenible.

Otros desafíos son la desigualdad social, la falta de infraestructuras y la despoblación de las zonas rurales.

Para afrontarlos, es necesario un esfuerzo conjunto de las instituciones públicas, la empresa privada y la sociedad civil.

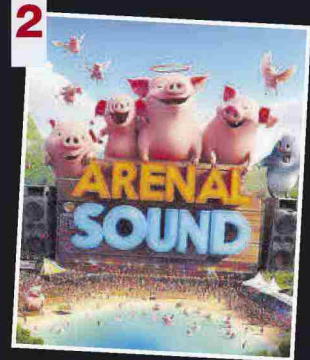
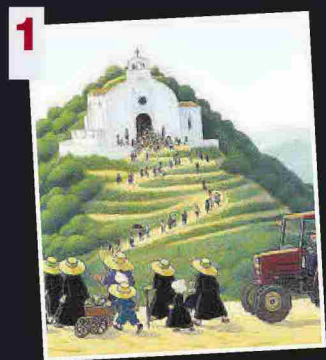
Algunas de las medidas que se podrían adoptar son:

Incentivar la natalidad y la inmigración para reducir el reto demográfico: Esto se podría hacer a través de políticas de conciliación familiar, ayudas a la vivienda o programas de integración para los inmigrantes.

Promover la industria y el turismo: Es necesario para diversificar la economía. Esto se podría hacer a través de la creación de incentivos fiscales, la inversión en infraestructuras y la promoción de los recursos naturales y culturales de la provincia.

Proteger el medio ambiente: Aplicar políticas de desarrollo sostenible. Esto se podría hacer a través de la reducción de la contaminación, la protección de la biodiversidad y la promoción de las energías renovables.

Afrontar estos desafíos es fundamental para garantizar el futuro de la provincia.



Dos carteles creados con Chat GPT4 al estilo Pixar: Romería a la Magdalena de Castelló (1) y Arenal Sound con guiño a Burriana (2).