

L'UJI identifica un itinerari històric de més de dos mil·lennis d'antiguitat al Maestrat

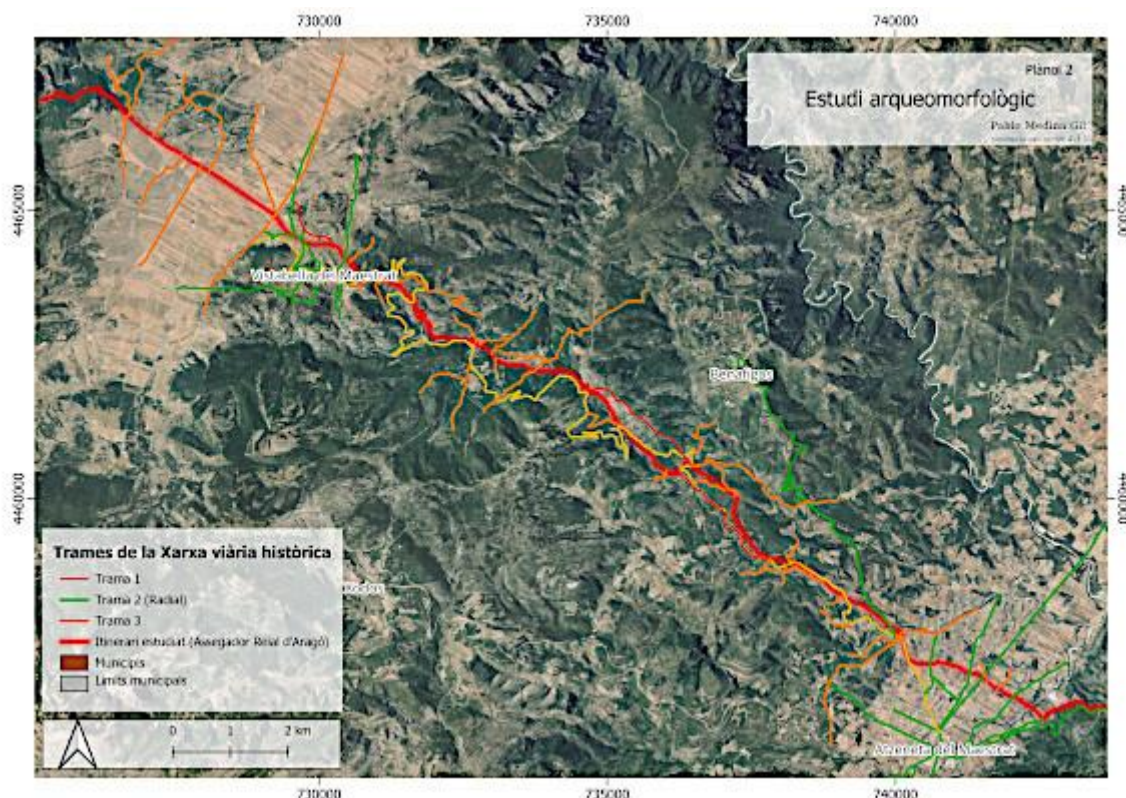
El tram estudiat transcorre entre el coll de la Bassa, a Atzeneta del Maestrat, i el pont romà, a Vistabella del Maestrat



L'UJI identifica un itinerari històric de més de dos mil·lennis d'antiguitat al Maestrat

Els treballs desenvolupats en el marc del projecte UJI-Encultura «Delimitació i estudi de l'assagador reial d'Aragó: un itinerari històric de penetració i vertebració de les terres de Penyagolosa», desenvolupat per l'arqueòleg Pablo Medina i dirigit pel professor de la Universitat Jaume I de Castelló de la Plana Miguel Ángel Moliner, han identificat un itinerari històric que connectava la costa mediterrània amb les terres d'Aragó.

El tram estudiat transcorre entre el coll de la Bassa (Atzeneta del Maestrat) i el pont romà (Vistabella del Maestrat), amb una longitud total de 27,714 km. Els extrems originals d'aquest camí s'ubicaven als llocs ibèrics de Torre la Sal, al Prat de Cabanes (la Plana Alta), i el mas de Simón, a Mosquerola (Gúdar-Javalambre). A més, durant el recorregut travessa altres llocs arqueològics tan emblemàtics com ara la Via Augusta, tot just per l'arc romà de Cabanes.



Itinerari del tram estudiat | UJI

Aquest tram té una orientació oest i nord-oest i en gran part estava condicionat per al trànsit de persones i de carruatges. Això vol dir que aquesta infraestructura viària va suposar un gran treball d'enginyeria per a poder superar els pendents i els barrancs d'una zona abrupta de muntanya que supera un desnivell de més de 1.000 m.

Al llarg de tot el camí, s'hi han detectat diferents infraestructures que encara hui en permeten un ús còmode. Entre aquestes, s'han identificat un total de nou trams de terrasses, amb una longitud de 6.258 m, que s'utilitzaven per a aconseguir una superfície prou ampla per al trànsit rodat i reduir el pendent en les zones més escarpades. També s'hi han identificat sis trams de trinxeres, amb una longitud de 491 m,

que s'excavaven per a suavitzar espais de muntanya amb un desnivell molt abrupte.



Tram de trinxera | UJI

Encara que l'ús continuat del camí ha implicat nombroses reformes, als espais amb fort desnivell s'han documentat trams amb diferents tipus de pavimentació per a millorar la fricció de les rodes, afavorir el trànsit igualant els desnivells i inclús drenar l'aigua. Així, hi ha principalment dues tècniques de pavimentació: empedrats i superposició d'àrids. De la primera, s'han localitzat un total de 21 parts, preferentment en zones amb pendent o amb revoltes. De la segona, dues parts, amb una estructura conformada a base de capes: per sota una capa de grans pedres travada amb argiles, al mig una capa amb graves travades també amb argiles, i damunt una fina capa d'argila prensada amb uns pocs àrids.



Tram empedrat | UJI

Finalment, s'hi han trobat un total d'11 pedreres des d'on es van extraure les roques necessàries per a fer parets de contenció i pavimentacions. Molt interessant també és la identificació de 24 trams amb carrilades produïdes per les rodes de carro que van recórrer aquest itinerari, entre les quals se n'han identificat algunes que podrien remuntar-se a l'edat mitjana o fins i tot a l'etapa romana.

Gràcies a totes aquestes dades, hui se sap que, possiblement, aquest camí s'ha utilitzat de manera ininterrompuda des de fa més de dos mil anys. L'itinerari va poder ser usat pels ibers, i després pels romans, per a transitar i establir un comerç entre la costa mediterrània i les terres de l'actual Aragó. Es va continuar emprant en els segles següents, i se'n va intensificar l'ús amb l'arribada del món andalusí. Posteriorment, la conquesta cristiana i el desenvolupament de la ramaderia ovina a la zona, va transformar-lo novament, modificant-lo en part i adaptant-lo com a via pecuària. Finalment, aquest corredor va continuar sent utilitzat fins a mitjan segle XX quan es va construir l'actual carretera CV-170 que transcorre paral·lela a l'antic traçat.