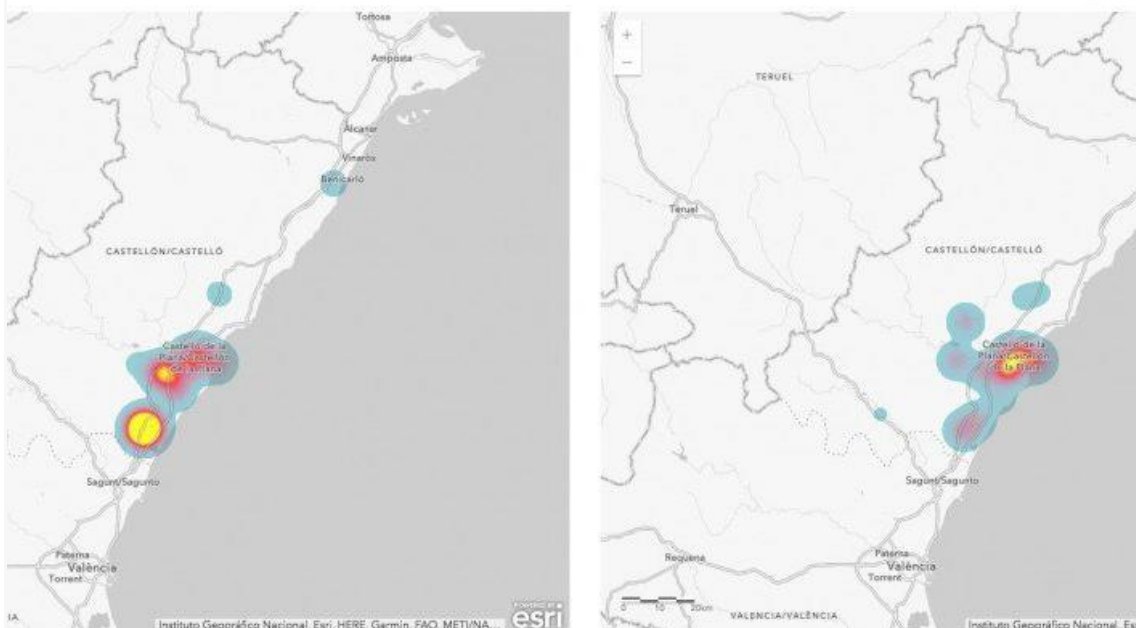


de calor de la inversión de las empresas en I+D

Mapa de Calor de la inversión de las empresas er



## Espatec crea un mapa que permet identificar prop de 300 empreses tecnològiques de Castelló

La inversió en R+D es localitza principalment en les àrees geogràfiques amb major nombre d'habitants i més industrialitzades

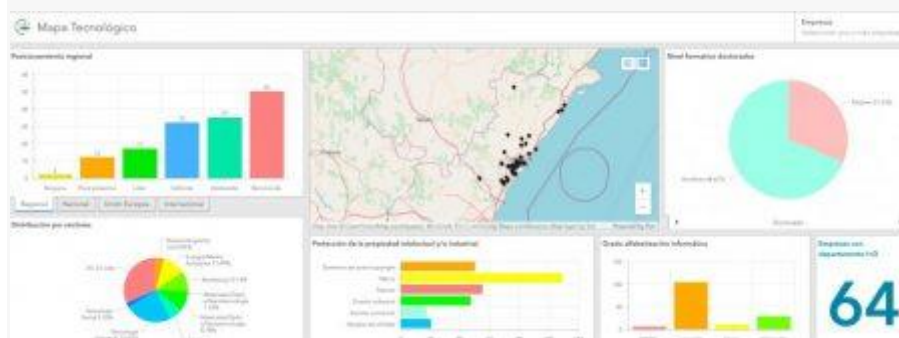
El projecte innovador d'**Espatec**, finançat per l'**Agència Valenciana de la Innovació (AVI)**, llança la seua nova plataforma coincidint amb el desenvolupament de la tercera fase, en la qual s'ha aconseguit identificar 294 empreses tecnològiques en la nostra província

Espatec, **Parc Científic i Tecnològic de la [Universitat Jaume I de Castelló](#)**, impulsa el «Mapa tecnològic de la província de Castelló», els objectius principals del qual són cartografiar les empreses castellonenques de caràcter innovador i tecnològic; visualitzar l'estat de la seua tecnologia, detectar les línies recents d'investigació o tecnologies emergents, conèixer les necessitats tecnològiques i oportunitats de millora contínua; identificar les oportunitats de col·laboració entre el sector empresarial i la resta de l'ecosistema innovador de la província; i comunicar l'oferta actual i demanda identificada que ofereix cadascun dels agents de l'ecosistema innovador.

El «Mapa tecnològic de la província de Castelló» ha centrat la seua metodologia en la situació actual de la tecnologia del territori; la identificació dels principals indicadors, provinents del **European Innovation Scoreboard 2019-2021 (Unió Europea)** i del **Digital Economy and Society Index (DESI)**; el disseny d'una enquesta amb qüestions relacionades amb la innovació i la tecnologia; la realització de les enquestes a les empreses; el cartografiat de les companyies participants; la identificació d'oportunitats de col·laboració; i la comunicació de les dades a través de la web del projecte ([www.mapatecnologico.uji.es](http://www.mapatecnologico.uji.es)), la funcionalitat i la presentació del qual s'han redissenyat en aquesta tercera fase per a facilitar la visibilització de les capacitats tecnològiques i innovadores de les empreses del territori castellonenc.

A partir de les dades obtingudes provinents de les companyies participants en el projecte, s'ha observat una distribució d'informació útil de cara a caracteritzar l'entorn provincial des d'un punt de vista innovador i tecnològic. L'estudi ha anat acompanyat d'una reunió amb cada participant, que ha permés identificar les seues necessitats tecnològiques i projectes susceptibles de ser implementats a través de col·laboracions entre les empreses i altres agents de l'ecosistema d'innovació nacional.

Així, la iniciativa ha pogut identificar un total de 294 empreses de la província amb un component fortament innovador i de base tecnològica amb la següent distribució del component R+D per sectors: TIC (31,76%), Tecnologies Industrials (23,65%) i Energia i Medi Ambient (11,49%) alineats amb l'estratègia d'especialització intel·ligent de la Comunitat Valenciana (RIS3CV). S'adverteix que en el sector d'Òptica, Materials i Nanotecnologia, la distribució d'R+D és pràcticament nul·la en la província, ja que han aconseguit tan sols un 1,35% de les empreses enquestades, seguit pel de Biotecnologia i Salut, amb un 4,05%. Quant al posicionament en el mercat, un 33% de les empreses el tenen destacat en la província, un 33% té un posicionament definit en l'àmbit nacional i un 50% de les empreses tenen poca presència tant en la Unió Europea com en la resta del món.



Quant al nivell formatiu dels empleats, destaca la bretxa entre empleats de gènere masculí i femení, encara tenint en compte que la contractació d'homes és molt major que la de dones. Respecte a doctorats, el 70% són homes i el 30% dones; universitaris, el 65% són homes i

el 35% dones; no universitaris el 72% són homes i el 28% dones; i especialistes en R+D, el 71% són homes i el 29% dones.

Un 43% de les empreses participants posseeixen departament d'R+D propi en l'empresa, que fa que no necessiten externalitzar aquesta àrea. Quant a la protecció de la propietat intel·lectual o industrial, cal assenyalar que quasi un 74% de les empreses exerceixen els seus drets quant a propietat intel·lectual de la marca corporativa. També destaca el fet que un de cada tres participants protegeix els seus drets quant al copyright o drets d'autor, patents i disseny industrial.

Quant al grau d'alfabetització informàtica, un 70% de les empreses enquestades afirma que els seus empleats posseeixen un grau d'alfabetització informàtica avançat, mentre que un 20% asseguren que el seu nivell és intermedi.

Segons el mapa de calor que inclou les empreses participants, la inversió en R+D es localitza principalment en les àrees geogràfiques amb major nombre d'habitants i més industrialitzades. Aquestes són: **Castelló de la Plana, Vila-real, la Vall d'Uixó**, i més ressagades **Onda i Nules**.

El «Mapa tecnològic de la província de Castelló» afirma el compromís de contribuir a augmentar la capacitat de creixement i competitivitat del teixit empresarial provincial, especialment en èpoques de crisi on la innovació ha de convertir-se en una constant empresarial.