

START-UP

'Start-ups' y universidades buscan mujeres

Pilar Maurell

La brecha entre mujeres y hombres emprendedores está disminuyendo, según el último Informe Especial GEM sobre Emprendimiento Femenino, pero en el ecosistema emprendedor siguen dominando ellos, igual que en los puestos de investigación y docencia de las universidades. Taryn Andersen es la CEO y cofundadora de Impulse4women, una plataforma que desde 2017 conecta mujeres emprendedoras del ámbito tecnológico y proyectos de impacto con inversores y corporaciones. "Cuando empezamos era muy complicado llegar a ellas", asegura, y aunque ahora hay muchas más, los proyectos que lideran están en fases muy iniciales. "Claro que hay mujeres líderes de *start-ups* que han sido capaces de levantar muchos millones de euros, especialmente en el norte de Europa, pero es cierto que en España muchas están empezando ahora". Eso se debe a que una nueva generación se está incorporando a este mundo, "jóvenes que toman conciencia de que las mujeres pueden hacer lo que quieran".

En los últimos años, Taryn Andersen ha visto como los proyectos liderados por mujeres en Impulse4women crecían. "Tenemos un montón de mujeres maravillosas y las oportunidades son las mismas: si tienen un buen modelo de negocio, un buen equipo y retornos de capital para demostrar que el modelo es válido y puede escalarse no hay ninguna diferencia entre hombre y mujer", asegura la experta que desde 2017 es *general partner* del fondo de *venture capital* Telegraph Hill Capital. ¿Un consejo? "Tienen que pensar a lo grande. Deben centrarse en el proyecto, buscar oportunidades, crear relaciones con las personas que estamos en el ecosistema, pedir dinero y, si no les gusta, siempre hay premios y ayudas".

En la universidad

Esta brecha de género se inicia en la universidad, donde los referentes son aún masculinos, especialmente en la investigación y en los estudios relacionados con la dirección de empresas. Anna Ginès es profesora de Esade Law School y coordinadora de Equal4Europe, un proyecto de cuatro años para el fomento de la igualdad de género en los centros de investigación y educación superior que forma parte del programa Horizonte 2020 y en el que colaboran otras siete instituciones internacionales. Tras un año de trabajo han acabado con la primera fase, de diagnóstico.

Los datos han confirmado, por ejemplo, la brecha salarial existente entre el personal investigador y docente de



Datos de She Figures, documento que publica la UE, apuntan que en la actualidad el porcentaje de doctoras en los países de la Unión es de un 47%. Las investigadoras son un 33% del total y las profesoras a tiempo completo un 20%

las instituciones investigadas, centradas básicamente en ciencias sociales, *management*, *business*, derecho y humanidades. "Otra conclusión que también esperábamos es que hay segregación vertical, en el sentido de que a medida que vamos subiendo encontramos a menos mujeres", afirma Ginès. Según datos de She Figures, el documento que desde 2003 elabora la UE a través de su Comisariado de Investigación, Ciencia e innovación en el que se presenta la situación de las mujeres científicas y/o académicas en las universidades y centros de investigación europeos, hay un 47% de doctoras, un 33% de investigadoras y un 20% de profesoras a tiempo completo. "El origen de esta segregación hemos descubierto que está en las solicitudes", añade. "Cuando una universidad hace una propuesta para un puesto vacante, hay aproximadamente un 25% de mujeres candidatas, muy por debajo de lo que podríamos esperar si tenemos un *pool* del 47% de doctorados de mujeres. Aquí vemos que hay claramente una pérdida de talento femenino". Una de las razones podría ser la falta de referentes, "el estereotipo de investigador es masculino". También el de profesor colaborador: "La presencia de mujeres es de alrededor del 30%, en este caso", afirma la experta.

Hay una nueva generación de "jóvenes que toman conciencia de que las mujeres pueden hacer lo que quieran"



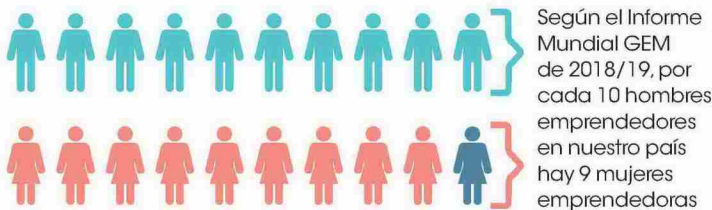
iStock

Otra hipótesis para la falta de candidatas es que “la carrera académica requiere mucha dedicación e inversión en tiempo, que muchas veces puede verse como incompatible para las mujeres que quieren una maternidad implicada”. Esta carrera se basa en méritos objetivos y “en el actual proceso de meritocracia hay sesgos de género”. Se valora, entre otros elementos, el número de publicaciones. “Un hombre puede tener 25 y una mujer 15. Si no incluimos la perspectiva de género en la selección, sin duda escogeríamos al hombre, pero ella puede que haya vivido dos periodos de maternidad en estos años. Debemos desmontar el discurso de la meritocracia y tomar medidas como establecer un mínimo de méritos que deban tener las personas candidatas y, a partir de ahí, podríamos valorar la calidad de los artículos y de las revistas donde se han publicado”.

Los datos han demostrado también que existe “segregación horizontal”. Hay muchas mujeres en las universidades, en ámbitos de administración y servicios, pero “su presencia en puestos de dirección en instituciones de investigación es muy reducida, también en los de dirección académica. Y aunque en Esade se ha logrado llegar al 40%, hay que seguir trabajando”, asegura la investigadora, que apunta una última conclusión de la primera parte del estudio: “Hay muy poca presencia de la perspectiva de género en la docencia y en la investigación. No está en las sesiones de formación de estudiantes y profesores, y tampoco se está trabajando en investigación. Falta conciencia y medidas específicas para fomentar esa perspectiva de género de manera transversal”.

LOS DATOS

Emprendimiento en general en empresas tradicionales:



La relación en el total de la Unión Europea es de 6 mujeres por cada 10 hombres. De acuerdo con el Informe, España se encuentra en el puesto 16 mundial para emprender un negocio, por encima de países como Alemania (1º), Japón (2º) o Reino Unido (3º)



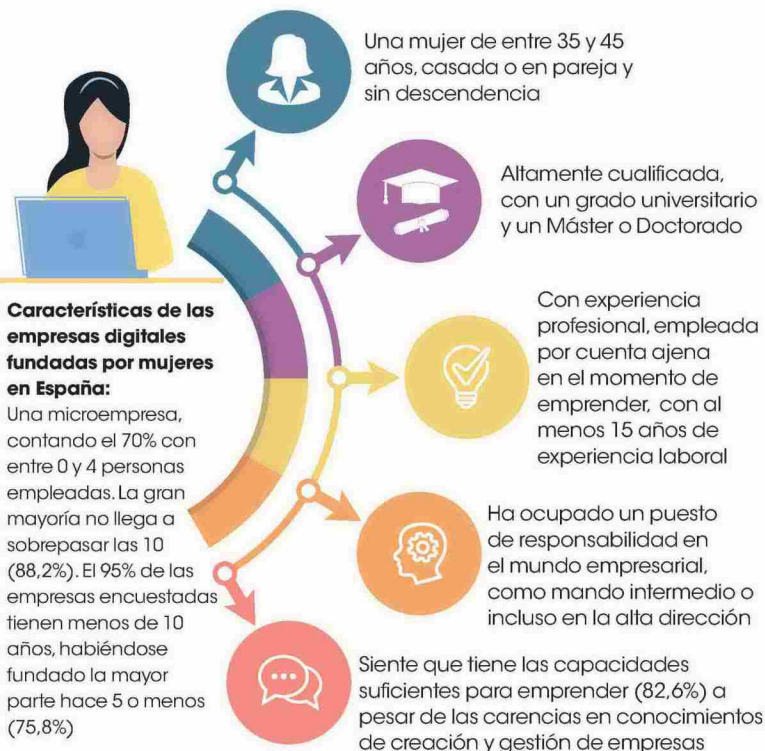
Emprendimiento femenino en el ámbito tecnológico:



39% De acuerdo con el Informe 'Mapa del emprendimiento 2019' elaborado por Spain Startup-South Summit, en España el 39% de las 'start-ups' tiene, al menos, una mujer emprendedora dentro de su equipo, siendo la media en Europa del 36%

25% Un análisis del Oliver Wyman (2020) mostraba cómo España era, con un 25%, el país con más directivas de 'start-ups fintech' de Europa, siendo la media del sector en el continente de un 20%

El perfil de la mujer que emprende en el ámbito digital en España es bastante amplio, aunque la mayor concentración se da bajo estas características:



Datos del estudio "Informe El emprendimiento digital femenino en España: Situación y proyección, del Instituto de las Mujeres"