

eP Tema del día

55.000 jóvenes catalanes quieren ser universitarios

Los grados relacionados con la salud, entre los más demandados este año

Siete carreras exigen en Catalunya una nota superior a los 13 puntos

MARÍA JESÚS IBÁÑEZ
BARCELONA

Casi 55.000 estudiantes, un 13% más que el año pasado, se han preinscrito para iniciar el próximo curso un grado universitario en alguno de los campus públicos de Catalunya. Es la mayor cifra de aspirantes jamás registrada en la comunidad. No van a tener las cosas fáciles muchos de ellos, porque, pese a que las notas este año son de media superiores a las del pasado, las universidades catalanas siguen ofreciendo las mismas 40.000 plazas que vienen ofertando desde hace ya unos años.

¿Significa esto que muchos se van a quedar sin poder entrar en la universidad? «Significa más bien que el reajuste entre oferta y demanda que se produce cada año, va a ser mayor esta vez: algunos estudiarán grados que

han elegido en quinta o sexta opción, por ejemplo; quizás haya alumnos que quieren cambiar de carrera que no van a poder finalmente hacerlo o tal vez no podrán venir a estudiar a Catalunya todos los alumnos de fuera que lo solicitan», apunta Lluís Baulenas, secretario general del Consell Interuniversitari de Catalunya (CIC), el organismo que coordina a las universidades públicas y la Generalitat, y que gestiona el proceso de adjudicación de plazas.

En el año del coronavirus y de los aplausos solidarios a los sanitarios, son muchos los jóvenes que anhelan estudiar carreras vinculadas con la salud (Medicina, Enfermería o Psicología), según se deduce de la lista de los grados más solicitados. «Con todo, consideramos que se trata de una circunstancia coyuntural, que va más allá de la pandemia,

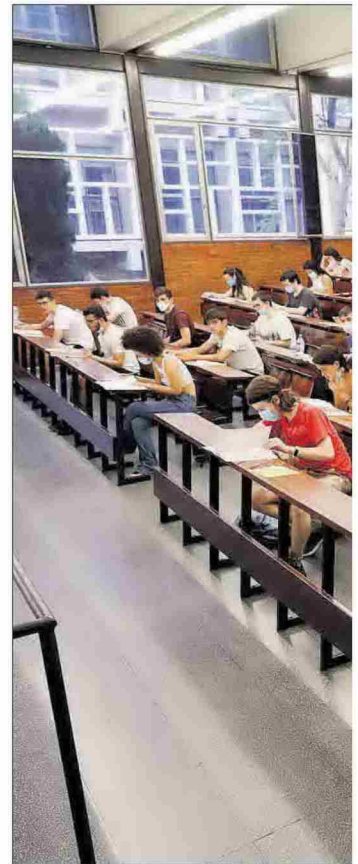
relativizó ayer el secretario general del CIC.

Parte del incremento de estudiantes que llaman este año a las puertas de la universidad se explica, señaló Baulenas, por el crecimiento registrado entre los que quieren cambiar de carrera. De los 7.377 alumnos que hay de más este año respecto al pasado, 2.266 son jóvenes que ya estaban cursando un grado y que ahora quieren optar a otro. El resto de preinscritos no se explica únicamente porque haya habido mejores expedientes en bachillerato

(fruto, entre otras cosas, de la flexibilidad con que se puntuó a los alumnos por el coronavirus), sino más bien por la masiva llegada de estudiantes procedentes de la formación profesional (FP).

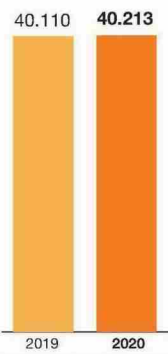
«Y otro elemento que ha sorprendido positivamente este año —subrayó el portavoz del Consell Interuniversitari— es el incremento, de un 32% en el número de estudiantes de fuera que quieren venir a Catalunya».

FÍSICA Y MATEMÁTICAS // En este 2020 tan extraño, las notas de corte para acceder a la universidad son también de récord, consecuencia seguramente de la ya mencionada subida de nota media (de casi un punto) que registraron los expedientes de bachillerato. Este incremento medio eleva a siete el número de carreras que precisan de una puntuación superior a los 13 puntos so-



De los 7.377 aspirantes que hay de más este año, **2.266 ya cursaban un grado** y ahora quieren cambiarse

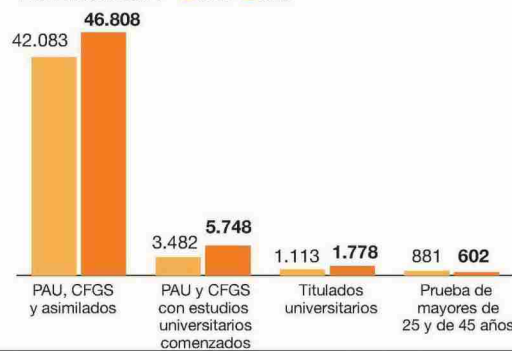
PLAZAS OFERTADAS



Fuente: Generalitat de Catalunya

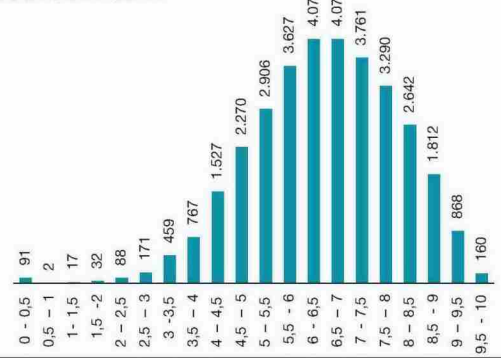
54.936 SOLICITANTES DE PLAZA UNIVERSITARIA

POR PROCEDENCIA 2019 2020



CALIFICACIONES DE LOS EXÁMENES

NÚMERO DE ALUMNOS



El grado de Enfermería es una de las carreras más demandadas para cursar el año académico 2020-2021; de hecho, siempre es una de las más solicitadas. Pero este año lo recordaremos especialmente por diferentes motivos. En primer lugar, el 2020 ha sido declarado por la OMS como el Año Internacional de la Enfermera y la Matrona, un reconocimiento necesario y por el que aún

Análisis

María Pilar Delgado **Montserrat Puig**

DIRECTORA DE LA ESCUELA DE ENFERMERÍA DE LA UB
DIRECTORA DEL DEPARTAMENTO DE ENFERMERÍA

Año de reconocimiento y visibilidad de la enfermería

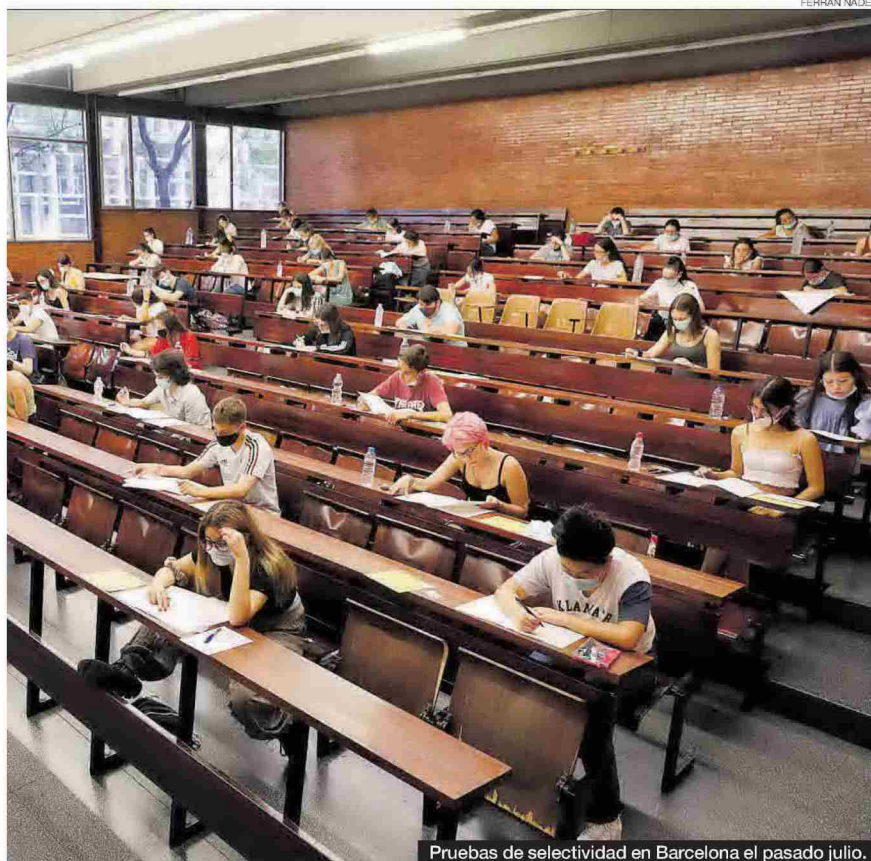
se tiene que trabajar mucho. En segundo lugar y no menos importante, por la atención sanitaria que han realizado las enfermeras y los enfermeros durante estos meses por la pandemia de covid-19, que ha puesto en evidencia la relevancia y la importancia de la profesión para la salud de las personas y la necesidad de las enfermeras para que el sistema sanitario funcione (imaginemos, por un momento, si en lugar de estar

a la cola de Europa en la ratio enfermera-paciente estuviéramos en los primeros lugares... lo que habríamos podido hacer). Por lo tanto, ha quedado patente que las enfermeras tienen las competencias, las experiencias y el liderazgo necesarios para participar en la toma de decisiones de las políticas públicas y sociales que afectan a la ciudadanía, a la salud y al bienestar de las personas.

Los estudiantes de Enfermería

El acceso a la educación superior

▶▶ Páginas 2 a 5



Pruebas de selectividad en Barcelona el pasado julio.

bre un máximo de 14. El año pasado fueron solamente dos.

El doble grado de Física y Matemáticas en la UAB vuelve a ser, un año más (y ya van unos cuantos) la carrera universitaria con la nota de corte más alta en Catalunya. Para entrar, los estudiantes necesitan por lo menos un 13,528, una décima más que el año pasado. El mismo grado en la UB es la segunda carrera con más nota, con un 13,506. Matemáticas en la UPC pasa de la cuarta a la tercera posición con un 13,202 y supera a Filosofía, Política y Economía en la UPF y la UAB, que desciende a la séptima posición con un 13,018.

El doble grado en Ingeniería Informática y Matemáticas en la UB pasa de la undécima posición a la cuarta con una nota de corte de 13,140. Medicina en el Campus del Hospital Clínic de la UB con un 13,135 completa los cinco primeros centros de estudio que tienen las notas de corte más alta.

Los más solicitados en primera opción han sido Medicina en el Clínic, con 1.687 personas para 172 plazas; Psicología en la UB, con 1.113 personas para 480 plazas; Administración y Dirección de Empresas en la UB, con 925 personas para 780 plazas; Medicina en la UAB, con 917 personas para 320 plazas; y Enfermería en Bellvitge, con 835 personas por 315 plazas. ≡

el nuevo curso

1 LA MATRÍCULA

El plazo de matrícula en las universidades públicas se abre el 7 de septiembre y durará hasta el día 10. En principio, el trámite será virtual. Para hacerlo de modo presencial deberá solicitarse cita previa.

2 AVISO PREVIO

Todos los que accedan por primera vez a la universidad deberán estar informados, antes de la matrícula, de los planes de aprendizaje de cada una de las asignaturas.

3 CLASES 'ON LINE'

La previsión es que durante la primera mitad del próximo curso se pueda volver a una presencialidad restringida. En caso contrario, se darán clases también *on line*.

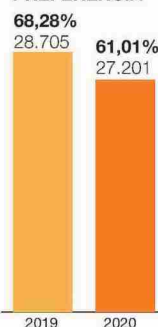
4 LAS PRÁCTICAS

Cada facultad tratará de adaptar las prácticas de sus alumnos a la nueva situación. En Medicina, por ejemplo, se están buscando plazas para becarios en ambulatorios y hospitales más allá de los universitarios.

ESTUDIOS MÁS SOLICITADOS

LAS CIENCIAS SUBEN	Solicitudes en 1ª preferencia	Nota de corte	Plazas
Medicina - Clínic (UB)	1.687	13,135	172
Psicología (UB)	1.113	9,338	480
ADE (UB)	925	8,848	780
Medicina (UAB)	917	12,718	320
Enfermería - Bellvitge (UB)	835	11,198	315
Psicología (UAB)	820	9,348	360
Ing. Informática (UPC)	746	10,148	400
Medicina (URV)	715	12,791	125
Derecho (UB)	701	9,258	430
Ciencias de la Activ. Física y del Deporte (UB)	611	10,236	150

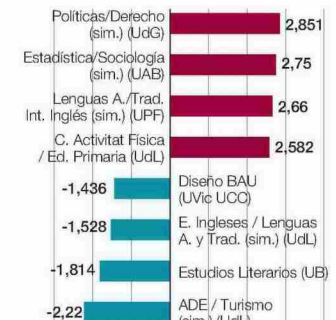
ASIGNATURAS EN PRIMERA PREFERENCIA



NOTAS DE CORTE MÁS ALTAS

Física / Matem. (sim.) (UAB)	13,528
Física / Matem. (sim.) (UB)	13,506
Matemáticas (UPC)	13,202
Ing. Informática / Matem. (sim.) (UB)	13,14
Medicina - Clínic (UB)	13,135
Medicina (UPF / UAB)	13,042
Filos., Política y Eco. (UPF/UAB)	13,018
Medicina-Bellvitge (UB)	12,99
Física / Química (sim.) (UAB)	12,802
Medicina (URV)	12,791

NOTAS DE CORTE QUE MÁS SUBEN Y QUE MÁS BAJAN



EL PERIÓDICO

aprenderán y experimentarán que esta desempeña un papel necesario en diferentes entornos, tanto hospitalario como comunitario y sociosanitario; también adquirirán competencias para la investigación, ya que deberán trabajar con evidencias científicas, y competencias relacionales (la empatía o la escucha activa), pues es la combinación técnica, científica y humanística la que se identifica en un enfermero o enferme-

ra. Estos atienden a las personas en todas las etapas vitales; ayudan a promover, mejorar y cuidar la salud; contribuyen a disminuir el sufrimiento y acompañan en situaciones de cronicidad, dependencia y final de la vida, tanto de las personas con alteraciones de salud como de sus familiares.

Quienes habéis elegido estudiar Enfermería habéis escogido una profesión noble y muy humana. Aún nos queda mucho que

luchar por el reconocimiento social de las enfermeras, como la mejora de las condiciones de contratación, la consecución de plazas vinculadas entre centros asistenciales y universidades, y la solución del déficit de enfermeras, pues estamos lejos de la media europea (8,4 enfermeras por 1.000 habitantes, mientras que aquí hay 5,4 por 1.000 habitantes). Pero es importante subrayar que muchos movimientos e insti-

tuciones están velando por conseguirlo, como la Associació de Degans i/o Directors de Facultats i Escoles d'Infermeria de Catalunya, Balears i Andorra (ADEIC), el Consell de Col·legis d'Infermeres i Infermers de Catalunya, los colegios profesionales, la Conferencia Nacional de Decanos/as de Enfermería, el movimiento Nursing Now y el grupo de trabajo para la mejora en la formación de los estudios de grado de Enfermería de

la DGU, conjuntamente con el Departament de Salut.

El futuro de la profesión se prevé con un crecimiento exponencial en todos los sentidos, como muestra el gran número de estudiantes que han elegido la enfermería como su profesión, lo que nos asegura que la sociedad tendrá personas que velarán por promocionar y mejorar su salud y calidad de vida, desde el nacimiento hasta la muerte digna. ≡