

Castelló concentra el 26% de polígonos de la Comunitat y lidera la recuperación industrial - Levante de Castelló - 04/09/2017

Castelló concentra el 26 % de polígonos de la Comunitat y lidera la recuperación industrial

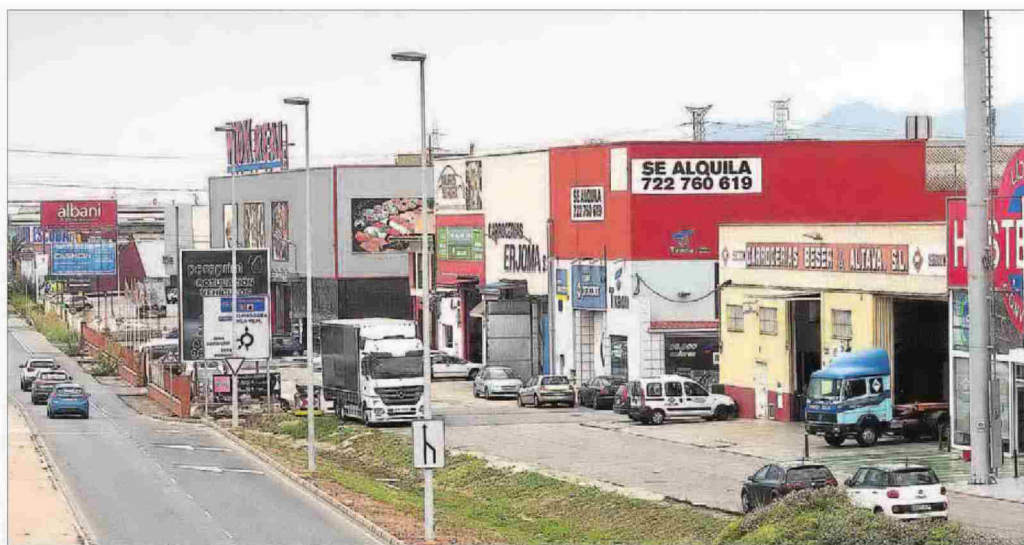
► La provincia registra 103 zonas industriales en el mapa creado por el Consell y supera a Alicante con menos población

J. MESTRE CASTELLÓ

Castelló concentra el 26% de polígonos industriales de la Comunitat Valenciana en el mapa elaborado por la Conselleria de Economía Sostenible. La provincia supera a Alicante pese a contar con menos población y se sitúa como punta de lanza de la recuperación industrial de la autonomía.

Espoleada especialmente por el sector cerámico, Castelló, según indica el mapa industrial de la Conselleria de Economía Sostenible, ha registrado 103 polígonos frente a 200 en Valencia y 81 en Alicante. La capital de la Plana lidera la cifra de zonas industriales de la provincia con 13 seguida de Vila-real, Almassora y Onda con nueve respectivamente. El mapa integra de momento a 38 de los 135 municipios de la provincia, concretamente a Alcalá de Xivert, Almassora, Artana, Benicàssim, Betxí, Borriana, Borriol, Cabanes, Castellfort, la capital de la Plana, Xilxes, Cincorres, Cortes de Arenosos, Eslida, Figueroles, la Llosa, la Pobla, Torre Endoménech, La Vall d'Uixó, Vilavella, Alquerías, les Coves de Vinromà, Lluçena, Moncofa, Nules, Onda, Orpesa, Ribesalbes, Rossell, Sant Mateu, Segorbe, Serra d'en Galceran, Soneja, Vilafamés, Vila-real, Vilafamés, Villahermosa y Vinaròs. Faltan por inscribirse polígonos de otros municipios con importante presencia industrial como son l'Alcora (cerámica) y Benicarló (mueble).

La mayor parte de los polos industriales se encuentran en comarcas del litoral como las Plana Baixa y Alta. La capital de la Plana



Polígono en la Ciudad del Transporte de Castelló. ÁNGEL SÁNCHEZ/ACF

dispone de 2,8 millones de metros cuadrados de los cerca de 30 millones registrados en el mapa del Consell, mientras Vila-real, aunque dispone menos polígonos que la capital, acapara más de siete millones de metros cuadrados.

Cabe destacar la existencia de zonas industriales en localidades del interior como Vilafamés o Coves de Vinromà. En este último caso, la empresa LM Windpower fabricante de parques eólicos ha disparado su producción y número de empleos gracias a su participación en proyectos del mar del

Norte de Alemania y proyecta al interior de la Plana Alta como un polo de las energías renovables.

Por su parte, la Generalitat ha previsto este año una inversión de 2,5 millones en el área de Els Ports a fin de fortalecer su tejido productivo.

El crecimiento industrial en Castelló se explica, sobre todo, por el empuje del sector cerámico. Los expertos subrayan su condición de clúster -un grupo de municipios de las Planas Alta y Baixa y l'Alcalatén congregan a las empresas- como una de las razones que fundamenta el

bautizado como «milagro cerámico».

Según un estudio elaborado por la Universitat Politècnica de València a instancias de la Conselleria de Economía Sostenible, los sectores ligados a la cerámica copan el 60 % del empleo en las comarcas de las Plana Alta y Baixa. Asimismo, representan el 13 % del total de ocupación industrial en la región. La actividad de fabricantes cerámicos concentra el 43 % de trabajadores. A continuación se sitúan el sector químico con un 11 % (principalmente fritas, tintes y esmaltes para la cerámica), y con

un 9 % maquinaria, también dedicada a la industria de baldosas.

Este informe de la Politècnica indica que la recuperación azulejera se debe especialmente a dos factores: por un lado a internacionalización del sector en un momento de parálisis del mercado nacional -las ventas al exterior representan el 80,5 del total- y por otro lado, a la revolución digital con la aplicación de la impresión por chorro de tinta (inkjet).

El siguiente objetivo de la cerámica pasa por impulsar la digitalización en el proceso conocido como industria 4.0.